

LIP Foliesystem 27

MONTERINGSANVISNING

vatten
täta
våtrum

Systemkravet



LIP

- när man bygger på kvalitet!

Innehåll

Innehållsförteckning	2
Om LIP Byggningsartikler A/S.	3
Ingående produkter i Foliesystem 27	4-5
Bra verktyg till foliemontering	6
Inledning och branschregler	7-9
Blandningsförhållanden för Primer och Folielim.	10
Montering av hörn och remsor	11
Montering av folie på vägg – överlapp	12
Montering av folie på vägg – kant i kant	12
Montering av folie på vägg – överlapp med utvik	13
Montering av folie på vägg – 2 meters folie med golvlim LIP 745	14
Montering rörförseglingar vägg	14
Tätning av golvbrunnar med LIP Foliesystem 27 och tätark	15
Montering av folie på golv – överlapp med utvik	16
Montering av folie på golv – kant i kant	16
Montering av folie på golv – 2 meters folie med golvlim LIP 745	17
Montering rörförseglingar golv	17
Eftermontering	19



LIP Byggningsartikler A/S

NÄR MAN BYGGER PÅ KVALITET!

LIP Byggningsartikler A/S med huvudkontor i Nørre Åby, på Fyn i Danmark är ett danskt företag som sedan starten 1967, har producerat produkter av hög kvalitet till konkurrenskraftiga priser med dotterföretag i bland annat Sverige – här heter vi LIP Sverige AB och ligger i Vällingby. Produktprogrammet bestod från början av fästmassa och fogmassa och har sedan dess utökats med produkter inom avjämningsmassa, vattentätning, silikon, epoxi, spackelmassa etc. Alla våra produkter genomgår löpande såväl intern som extern kvalitetskontroll, så att vi alltid kan leva upp till vår slogan:

LIP – när man bygger på kvalitet!

LIP Byggningsartikler A/S är idag ett företag med internationell inriktning. Som en del av Bostik får vi det stöd och de expertkunskaper vi behöver för att göra LIP ännu starkare, men behåller samtidigt våra regionala värden från Västfyn i Danmark.

Arbetsmiljö och inomhusklimat

Vi har starkt fokus på att bidra till en sundare arbetsmiljö och ett sundare inomhusklimat. Därför uppfyller samtliga LIP-produkter som nämns i denna vägledning de strängaste kraven på egna utsläpp och har EMICODE EC1 PLUS-märkningen. Den här märkningen är hantverkarens och slutanvändarens säkerhet och garanti för att LIPs produkter bidrar till en renare arbetsmiljö och ett förbättrat inomhusklimat.

Om det uppstår frågor som inte besvaras i den här vägledningen ska du kontakta:

LIP SVERIGE AB Tel. 08-25 00 70.

Vi är alltid redo med goda råd och kompetent vägledning!



Ingående produkter i LIP Foliesystem 27

LIP FOLIESYSTEM 27



LIP Självhäftande tätark

Försegling av golvbrunnar m.m. 40x40 cm

Art nr. 100198



LIP Folie

För intensiv och varaktig fuktbelastning i våtrum där det ställs krav på ett högt ånggenomgångsmotstånd på golv och väggar före montering av keramiska beklädnader.

LIP Folie 0,65 x 30 m = 19,5 m²

Art nr. 101300

LIP Folie 1,0 x 30 m = 30,0 m²

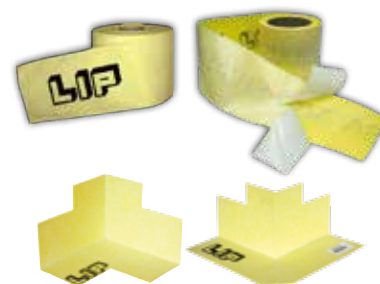
Art nr. 101317

LIP Folie 1,0 x 5 m = 5,0 m²

Art nr. 101348

LIP Folie 2,0 x 30 m = 60 m²

Art nr. 101713



ÅT-remsor och hörn

Försegling av folieskarvar, vägg- och golvvinklar, ytter- och innerhörn m.m.

LIP ÅT-remsa 10 cm x 25 m

Art nr. 101065

LIP Självhäftande ÅT-remsa 10 cm x 20 m

Art nr. 600542

LIP Självhäftande ÅT-remsa 10 cm x 5 m

Art nr. 600543

LIP ÅT-Ytterhörn

Art nr. 101089

LIP ÅT-Innerhörn

Art nr. 101072



LIP 2K Folielim

Montering av LIP Foliesystem 27. Skall blandas med LIP Cement.

2 kg Art nr. 4019642

5 kg Art nr. 4019659



LIP Cement

Montering av LIP Foliesystem 27. Skall blandas med LIP 2K Folielim.

2 kg vit Art nr. 500028

5 kg vit Art nr. 2004455

5 kg grå Art nr. 2004448



LIP Skarvlim MSP

Montering och försegling av skarvar, remsor och rörmanschetter.

290 ml. Art nr. 600541

LIP Rörmanschett

Art nr.

	Elastisk Rörmanschett 10-16 mm	101195
	Elastisk Rörmanschett 18-34 mm	101386
	Elastisk Rörmanschett 40-56 mm	101157
	Elastisk Rörmanschett 56-75 mm	101164
	Elastisk Rörmanschett 75-110 mm	101041
	Elastisk Rörmanschett 115-140 mm	101171
	Elastisk Rörmanschett cc 40 mm, 10-16 mm, Dubbelmanschett	101096
	Elastisk Rörmanschett cc 40 mm, 18-34 mm, Dubbelmanschett	101393
	Elastisk Rörmanschett cc 60 mm, 10-18 mm, Dubbelmanschett	101711
	Elastisk Rörmanschett cc 60 mm, 20-32 mm, Dubbelmanschett	101709
	Elastisk Rörmanschett cc 60 mm, 10-18 mm, Trippelmanschett	101712
	Elastisk Rörmanschett cc 60 mm, 20-32 mm, Trippelmanschett	101710

Ingående produkter i LIP Foliesystem 27

LIP FOLIESYSTEM 27



LIP Primer 54

Vidhäftningsprimer

1 lit Art.nr. 90543

2,5 lit Art.nr. 3856606

10 lit Art.nr. 3856614



LIP 745 Allround lim

Är ett snabbhärdande och vattenbaserat golv- och vägglim med ett kraftigt våthugg och kort öppentid.

10 lit Art.nr. 610000



LIP VS 30 Vattentätning-membran

Ett färdigblandat enkomponents flytande tätskikt för våtutrymmen.

3 kg Art.nr. 80032

12 kg Art.nr. 80049



LIP Multi Kakelfix Lätt

Flexibel cementbunden fästmassa med lättfiller. Dammreducerad.

Används för uppsättning och läggning av kakel, klinker, granitkeramik, betongplattor, tunntegel, glasullsplattor, Rockwoolplattor, polyphorplattor mm.

15 kg Art.nr. 24005



LIP Multi Lätt 544

CO₂ reducerad, cementbaserad och polymerförstärkt, flexibel lättviktsfästmassa. Används för montering och läggning av kakel, klinker, marmor, skiffer, väggtegel, plattor, natursten, dekortegel, glasullsskivor, isolerskivor, betongsten, marksten etc.

15 kg Art.nr. 24015



LIP 527 Fästmassa

Fästmassa med reducerat CO₂-utsläpp – för minskad klimatpåverkan.

Används för uppsättning och läggning av keramik, klinker, storformatsplattor, isolerskivor och fuktstabil marmor/natursten.

20 kg Art.nr. 102628



LIP XXL Storformatfix

För snabb uppsättning och läggning av alla typer av storformatsplattor. Även lämplig till plattor av fukt känslig natursten som marmor, kalksten, skiffer, granit samt kompositplattor mm. Produkten har en enastående vidhäftningsstyrka.

20 kg Art.nr. 102475



LIP Trope

Cementbunden "hängfix" med hög vidhäftning och flexibilitet. Fogningsbar tidigast efter 1-2 dygn beroende på underlagets fuktinnehåll och sugförmåga.

5 kg grå Art.nr. 22001

20 kg grå Art.nr. 200065

20 kg vit Art.nr. 200072



LIP Naturstensfix

Cementbunden fästmassa med hög vidhäftning och flexibilitet. Fogningsbar tidigast efter 1,5-2 timmar beroende på underlagets fuktinnehåll och sugförmåga.

20 kg Art.nr. 200058



LIP Multifix

Cementbunden fästmassa med hög vidhäftning och flexibilitet. Fogningsbar tidigast efter 1-2 dygn beroende på underlagets fuktinnehåll och sugförmåga.

5 kg grå Art.nr. 2797215

20 kg grå Art.nr. 200010

5 kg vit Art.nr. 2950087

20 kg vit Art.nr. 200027



LIP Flytfix, lätt

Cementbunden fästmassa med flytande egenskaper, hög vidhäftning och flexibilitet. Fogningsbar tidigast efter 1-2 dygn beroende på underlagets fuktinnehåll och sugförmåga.

20 kg Art.nr. 200041



LIP Snabbfix

Cementbunden fästmassa med hög vidhäftning och flexibilitet. Fogningsbar tidigast efter 1,5-2 timmar beroende på underlagets fuktinnehåll och sugförmåga.

5 kg Art.nr. 4037685

20 kg Art.nr. 200034

Bra verktyg till foliemontering

LIP FOLIESYSTEM 27

- 1 Pensel
- 2 Roller
- 3 Folielimsspackel
- 4 Foliesspackel
- 5 Sax
- 6 Tumstock
- 7 Stativ/vagn till 2 m rulle



Tre vägar att gå!

Det finns 3 st tillvägagångsätt när du ska arbeta med LIP Foliensystem 27. Det vanligaste är att man monterar folie och alla tillbehör med LIP 2K Folielim. Det är en snabb och enkel montering.

Man kan även välja att montera LIP Folie med LIP VS 30 eller LIP 745. Dessa monteringsmetoder kräver att LIP 2K Folielim eller LIP Skarvlim MSP används i alla skarvar, vid montering av ÅT-remsa, inner- & ytterhörn och rörmanschetter.



1. LIP Folie monteras med en 50/50 blandning av LIP 2K Folielim och LIP Cement. Vårt mest populära system som fungerar på de flesta underlag.



2. LIP Folie kan även monteras med LIP 745.



3. LIP Folie monteras med LIP VS 30 Vattentättningsmembran.

Inledning

LIP FOLIESYSTEM 27

OBS! Läs detta först!

Branschregler och lagar för våtrum ändras över tid i och med att användning av våtrum förändras över tid.

När man väl tagit beslutet att renovera eller bygga ett nytt våtrum kan det vara svårt att sätta sig in i de lagar som ges ut av Boverket, kallade BBR (Boverkets byggregler).

Med utgångspunkt från BBR är BBV (Byggkeramikrådets branschregler för våtrum) utformade så att de är anpassade för funktion och applicering av tätskiktssystem på olika underlag när kakel, klinker eller mosaik skall utgöra ytskikt på golv och väggar i våtrum. Det kan exempelvis vara badrum och duschrum i bostäder eller utrymmen med motsvarande vattenbelastning. Reglerna kan till viss del tillämpas, helt eller delvis, när natursten, glas och liknande produkter skall användas som ytskikt. Reglerna tillämpas även för golv på toaletter, i tvättstugor samt för golv i utrymmen med varmvattenberedare (BBR 6:5331). Både nyproduktion och renovering omfattas av reglerna. Reglerna gäller för ytskikt av keramiska material monterade med fästmassa, bearbetade med tandspackel till angiven tjocklek enligt tunnskiktstekniken.

Vid tillskjutande markfukt används LIP System 16.

Underlaget kan vara av betong, lättbetong, puts, mineraliskt bundet spackel eller skivmaterial.

Observera att det finns ett särskilt regelverk för VVS-produkter och väggnära brunnar och att det kan rekvireras från Byggkeramikrådets eller Säker Vattens hemsidor.

Ånggenomgångsmotstånd

Som tidigare nämnts finns det olika typer av våtrum och därför finns det olika våtrumssystem. Det system som tas upp i den här monteringsanvisningen är ett Foliesystem som har ett ånggenomgångsmotstånd på mer än 4,1 miljoner s/m som gör att den är användningsbar i de flesta miljöer som Branschreglerna gäller för. Vi vill med den här monteringsanvisningen visa hur vårt system skall användas för att säkerställa att ditt våtrum motsvarar de krav som ställs idag.

Ytterligare system finns på vår hemsida www.lip.dk.

Förutsättningar

Alla torktider i broschyren är baserade på att både luft och underlag har en arbetstemperatur på 18-20°C med en luftfuktighet på ca. 50%. Lägsta arbetstemperatur är +10°C. Temperatur och luftfuktighet påverkar torktiden avsevärt. Ex. lägre temperatur och/eller hög luftfuktighet förlänger torktiden, högre temperatur och/eller låg luftfuktighet förkortar torktiden. Tänk på att undvika för snabb uthärdning eftersom det oftast påverkar slutprodukten negativt. Vid applicering på betong rekommenderas en RF på 85% men avvikelser kan förekomma beroende på förutsättningar och konstruktion, vid förfrågningar kontakta LIP Sverige tel. 08-25 00 70.

Underlag och förberedelser

LIP Foliesystem 27 är avsett för icke sugande och sugande underlag av betong, lättbetong, puts, golvspackel och skivmaterial som uppfyller gällande branschreglers krav, se www.bkr.se. Underlaget skall vara torrt, rent och fritt från lösa partiklar. Eventuell formolja, spackelrester, färgspill och liknande skall avlägsnas. Samtliga lutningsangivelser mäts med riktning mot brunn. Alternativ golvlutning vid fasta installationer, storformatiga plattor, tillgänglighetsanpassning, fler än en brunn eller liknande ska avtalas innan det utförs. Överenskommelse om alternativ golvlutning ska

alltid dokumenteras i Kvalitetsdokument. För mer information om gällande golvlutning se www.bkr.se

Limmet som används vid skarvning, rörmanschetter, försegling mm. är LIP 2K Folielim eller LIP Skarvlim MSP.

Spackla eventuella ojämnheter i underlaget med cementbaserade produkter, exempelvis LIPs fästmassor, väggputs/spackel, avjämningsmassor.

Underlag skall uppfylla BBV gällande branschstandard och vara monterat enligt materialleverantörens monteringsanvisningar så att rätt böjstyvhet och hållfastighet uppnås för att bära den keramiska beklädnaden. Träbjälklag ska alltid förstärkas för att anpassa böjstyvheten till keramisk beläggning.

Förbehandlingen av olika typer av skivmaterial, massiva konstruktioner osv. skiljer sig åt beroende på underlagets sugförmåga, alkalitetsbeständighet osv.

För att kunna bedöma skivornas sugförmåga och lämplighet för våtrum, kontrollera med din skivleverantör.

Montering av keramik kan ske 12 timmar efter det att skarvar, rörgenomföringar osv. har applicerats och förseglats*.

Badrummet kan tas i bruk 7 dygn efter det att tätskiktet är klart eller 3 dygn efter fogning*.

Golv täckning med täta material kan ske tidigast 2-3 dygn efter fogning*.

* Vid normal rumstemperatur (se Förutsättningar).

Behöriga företag ska utfärda Kvalitetsdokument, Bilaga A till BBV, efter varje våtrumsentreprenad. Kvalitetsdokumentet ska utfärdas av det behöriga företaget vars personal utfört tätskiktsarbetet och överlämnas till beställare och brukare/boende efter färdigställt arbete. Kvalitetsdokumentet ingår i entreprenörens åtagande vid våtrumsentreprenader enligt BBV och ska därför överlämnas utan dröjsmål. Kvalitetsdokumentet ska finnas tillgängligt vid slutbesiktning.

Egenkontroll kan utfärdas av de entreprenörer som inte har behörighet, se www.lip.dk, klicka på Dokumentation.

Samtliga branschkrav på underlag, material och deras egenskaper framgår av Byggkeramikrådets Branschregler för våtrum.

Branschregler kan laddas ned från www.bkr.se eller beställas i tryckt format från Byggkeramikrådet.

LIP-produkter kontrolleras internt och externt årligen för att möta branschens krav.

Vi ber er ändå att kontrollera förpackningar och emballage då frakt från vårt lager ligger utanför vår kontroll.

Systemlösningar enligt branschregler



KÄLLA: BYGGKERAMIKRÅDET ILLUSTRATION: AB TYPOFORM

Dörröppning och fönster

Dörrkarm/tröskel ska vara i liv med underlaget för tätskikt. Tröskel alternativt blindtröskel och karm ska vara monterade innan tätskikt appliceras. Om så inte är fallet ska detta noteras som en avvikelse i Kvalitetsdokumentet. Vid montering med LIP Självhäftande ÅT-remsa så ska den monteras före folien.



KÄLLA: BYGGKERAMIKRÅDET ILLUSTRATION: AB TYPOFORM

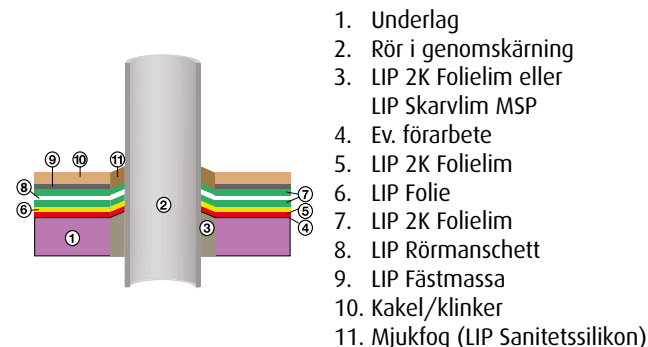
Försegling mot tröskel eller blindtröskel ska ske genom uppvik av tätskikt och tillhörande försegling mot tröskeln minst till nivå för färdigt golv. Uppvikets överkant vid dörröppningen ska vara minst 20 mm över tätskiktets horisontella nivå vid golvbrunnsflänsen. Vid montering med LIP Självhäftande ÅT-remsa så ska den monteras under folien.

OBS! I till exempel groventré med ytterdörr eller våtrum med djup innervägg, där avståndet mellan vägg och tröskel överstiger 100 mm, vid frågor ta kontakt med oss på LIP.

Rör genomföringar/avlopp

Rör genomföringar skall vara fixerade och uppfylla gällande branschregler. Fyll springan mellan rör och underlag med exempelvis LIP Folielim 2K eller LIP Skarvlím MSP. Montera LIP Rörmanschett enligt anvisning på sid. 14 och 17.

Gör så här: När arbetet med montering av kakel/klinker är klart rensar du fogen runt röret från fästmassa och fogrester. OBS! Var noga med att inte skada tätskiktet! Maskera runt hålet och på röret så att endast den yta som skall fogas syns. Läg ut en jämn sträng mjukfog (LIP Sanitetssilikon). Blöt fingret i vatten med lite diskmedel och forma fogen. Dra bort maskeringstejpen direkt när fogen är lagd och formad. Forma en gång till för att få bort kanten efter tejpen. Ett bra hjälpmedel vid detta moment är en så kallad silfix.



Våtzensindelning för våtrum



- VÅTZON 1
- VÅTZON 2
- PLATS FÖR BAD ELLER DUSCH

Våtrummet indelas i våtzoner, med varierande krav baserat på förväntad vattenbelastning.

Plats för bad eller dusch = golv i dusch eller under badkar samt väggar upp till 2,0 m över färdigt golv bakom badkar eller duschplats. När badkar eller duschplats på någon sida omges av skärmvägg ända upp till tak, som ska plattsättas, ingår gavel i våtzone 1 och baksida skärmvägg i våtzone 2.

Våtzone 1 = Väggar från golv till tak vid plats för bad eller dusch och väggytor minst en meter utanför dessa samt våtrumets hela golvyta.

I ett en meters område utanför plats för bad eller dusch ingår motstående väggyta, inkl. gavel, i våtzone 1. Om del av yttervägg ingår i våtzone 1 ska hela väggen behandlas som tillhörande våtzone 1. Anledningen till detta är att den största fuktmekaniska drivkraften finns i våtrumets yttervägg på grund av de stora skillnaderna mellan ute- och innetemperatur, främst under vinterhalvåret.

Ta hänsyn till duschväggarnas mått samt badkarets storlek och placering vid bedömning av utbredningen av våtzone 1. Beställare och entreprenör bör kommunicera detta.

Montering mot pvc-matta

1. Tvätta av och matta ner ytan minst 5 cm av uppviket med t.ex. T-Röd.
2. Spackla ut nivåskillnaden mellan matta och vägg med LIP Trope, LIP Multifix, LIP Multi Lätt alternativt med cementbaserat spackel, typ LIP 300, LIP 310, LIP 320 eller motsvarande.
3. Låt torka.
4. Montera LIP Foliessystem 27 med LIP 2K Folielim med minst 5 cm överlapp.

Arbetsråd vid skarvning mellan LIP Foliessystem 27 och LIP System 17/LIP System 15

För att uppfylla BBV gällande branschstandard när det gäller skivkonstruktioner i våtzon 1 skall LIP Foliessystem 27 användas. I vissa fall kan det bli aktuellt att kombinera LIP Foliessystem 27 med LIP System 17 alt. LIP System 15 i samma våtrum. För "skarvning" mellan systemen gäller följande alternativ. Gemensamt för alla lösningar är att alltid montera LIP ÅT-remsa i vägg- och golvvinkeln innan LIP System 17 och LIP System 15 monteras. OBS! Strax innan applicering blandas LIP Folielim med lika delar LIP Cement, skall förbrukas inom ca. 2 timmar. I resten av broschyren omnämns denna blandning som LIP 2K Folielim.

Vägg:

1. Applicera LIP System 17 alt LIP System 15, enligt monteringsanvisningen på www.lip.dk, i våtzon 2.
2. Låt torka.
3. Applicera LIP Foliessystem 27, enligt monteringsanvisningen, i våtzon 1 med minst 50 mm över torr VS 30. Omloppskarven limmas med LIP 2K Folielim.
4. Arbeta bort veck, luftblåsor och överflödigt lim med foliespackel.
5. Försegla skarven med LIP 2K Folielim enligt monteringsanvisningen för LIP Foliessystem 27.
6. Låt torka.

Alternativ – vägg:

1. Applicera LIP Foliessystem 27, enligt monteringsanvisningen, i våtzon 1.
2. Applicera LIP System 17 alt LIP System 15, enligt monteringsanvisningen på www.lip.dk, i våtzon 2.
3. Låt torka.
4. Applicera LIP ÅT-remsa med LIP 2K Folielim över skarven mellan LIP System 17 alt LIP System 15 och LIP Foliessystem 27 så att remsan ligger centrerad över skarven.
5. Arbeta bort veck, luftblåsor och överflödigt lim med foliespackel.
6. Försegla skarven med LIP 2K Folielim enligt monteringsanvisningen för LIP Foliessystem 27.

Golv:

1. Applicera LIP ÅT-remsa i golv-/väggvinkeln enligt sid. 11.
2. Arbeta bort veck, luftblåsor och överflödigt lim med foliespackel.
3. Applicera LIP System 17 alt. LIP System 15 på väggen över LIP ÅT-remsan, enligt monteringsanvisning, se www.lip.dk.
4. Kontrollera att LIP ÅT-remsan är helt förankrad i underlaget.
5. Applicera därefter LIP Foliessystem 27 på golvet enligt monteringsanvisningen. Skarven limmas med LIP 2K Folielim.

Alternativ – golv, massiva konstruktioner:

1. Applicera LIP ÅT-remsa i vägg-/golvvinkeln enligt monteringsanvisningen för LIP Foliessystem 27.
2. Arbeta bort veck, luftblåsor och överflödigt lim med foliespackel.
3. Applicera LIP Foliessystem 27 på väggen över LIP ÅT-remsan, enligt monteringsanvisning.
4. Applicera därefter LIP System 17 alt LIP System 15 på golvet över och LIP ÅT-remsa och minst 5 cm upp på väggen.

Resterande golv appliceras enligt monteringsanvisning för golv, se www.lip.dk.

Delreparationer

Skador som uppstår innan montering av keramiken åtgärdas på samma sätt som vid exempelvis montering av LIP ÅT-remsa. Andra typer av delreparationer exempelvis felaktig golvlutning i våtrummet, byte av golvbrunnsmanschett, läckage som uppstått bakom tätskiktet, felaktig anslutning mot tröskel, fogar som är i behov av lagning måste lösas från fall till fall – ta därför alltid kontakt med LIP för att få godkännande i det specifika fallet.

LIP självhäftande ÅT-remsa

Den självhäftande remsan skall ALLTID monteras under (före) folien. Arbeta därefter fast remsan utan veck eller dragningar. Slutligen limmas LIP Foliessystem 27 ovan remsan med LIP 2K Folielim enligt anvisning.



Blandningsförhållande för primer och folielim

LIP FOLIESYSTEM 27

OBS! Innan applicering av LIP 2K Folielim, behandlas underlag med LIP Primer 54. LIP Primer 54 kan behöva blandas med vatten beroende på typ av underlag.

Strax innan applicering blandas LIP 2K Folielim med lika delar LIP Cement, skall förbrukas inom ca. 2 timmar. I resten av broschyren omnämns denna blandning som LIP 2K Folielim.

Materialåtgång för LIP 2K Folielim: 0,75 kg/m²

Förberedelser



1. Blanda LIP Cement och LIP 2K Folielim – lika delar av produkterna. Det går att blanda direkt i hinken med LIP 2K Folielim.



2. Blanda väl med en maskinvisp, till en jämn massa. OBS! Skall förbrukas inom ca. 2 timmar.

Blandningsförhållande av LIP Primer 54

Underlaget är helt avgörande för hur mycket vatten du ska blanda LIP Primer 54 med. Påföres med pensel, roller eller spruta.



På råbetong	● En del Primer 54	+	● En del vatten
På sugande underlag	● En del Primer 54	+	● ● ● Tre delar vatten
På mycket sugande underlag	● En del Primer 54	+	● ● ● ● ● ● ● ● ● ● Tio delar vatten
På ICKE sugande underlag	● En del Primer 54	+	◐ En halv del vatten
Till att sluta porer	● En del Primer 54	+	● ● ● Tre delar vatten
Till organiska material (vissa skivmaterial är oorganiska, t ex fiberbeklädd gipskiva)	● Oförtunnad		

I anslutning till LIP tätskiktssystem: se respektive system eller lip.dk

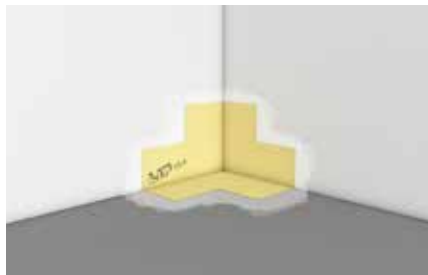
Montering av hörn och remsor

LIP FOLIESYSTEM 27

Golv- och väggvinklar. Kan även monteras på samma sätt ovanpå folien.



1. Med en pensel/roller, prima samtliga golv- och väggtytor med vidhäftningsprimer, LIP Primer 54. Låt torka.



2. Applicera LIP 2K Folielim alt. LIP Skarvlim MSP, med LIP Folielimsspackel alt. pensel, i ett hörn i taget.

3. Montera det färdiga ÅT-hörnet i det blöta limmet och arbeta bort veck, luftblåsor och överflödigt lim med foliespackel. Upprepa detta i samtliga inner- och ytterhörn.



4. Applicera LIP 2K Folielim alt. LIP Skarvlim MSP, med LIP Folielimsspackel alt. pensel, i en vägg-/golvvinkel åt gången.

5. Montera LIP ÅT-remsa i det blöta limmet och arbeta bort veck, luftblåsor och överflödigt lim med foliespackel.



6. Upprepa steg 4 och 5 längs samtliga vägg-/golvvinklar.



7. Applicera LIP 2K Folielim alt. LIP Skarvlim MSP, med LIP Folielimsspackel alt. pensel, i ett vägghörn åt gången.

8. Montera LIP ÅT-remsa i det blöta limmet och arbeta bort veck, luftblåsor och överflödigt lim med foliespackel.

Montering av folie på vägg

LIP FOLIESYSTEM 27

OBS! Om folievåden kapas för lång och går ut på golvet (över ÅT-remsan), var noga med att markera rätt längd med en penna och klipp av våden med sax utan att skada ÅT-remsan.

OBS! Strax innan applicering blandas LIP 2K Folielim med lika delar LIP Cement, skall förbrukas inom ca. 2 timmar. Materialåtgång för LIP 2K Folielim: 0,75 kg/m²

Vägg – överlapp



1. Applicera LIP 2K Folielim/LIP VS 30/LIP 745 för drygt en folievåd i taget med LIP Folielimspackel alt. roller.
2. Montera våden i det blöta limmet och arbeta bort veck, luftblåsor och överflödigt lim med foliespackel.



3. Applicera LIP 2K Folielim/LIP VS 30/LIP 745 för nästa våd. Överlapp limmas med LIP 2K Folielim alt. LIP Skarvlim MSP. Se hela tiden till så att limytan är bredare än våden.
4. Montera nästa våd **minst 4 cm överlapp**.
5. Upprepa steg 3 och 4 runt hela badrummet. Se alltid till att arbeta bort veck och luftblåsor med LIP Folielimspackel.



6. Samtliga skarvar förseglas med LIP 2K Folielim alt. LIP Skarvlim MSP så att det täcker 4 cm utanför skarven.

Vägg – kant i kant



1. Applicera LIP 2K Folielim/LIP VS 30/LIP 745 för drygt en folievåd i taget och över befintliga remsor med LIP Folielimspackel alt. roller.
2. Montera våden i det blöta limmet och arbeta bort veck, luftblåsor och överflödigt lim med foliespackel.



3. Applicera LIP 2K Folielim/LIP VS 30/LIP 745 för nästa våd. Se hela tiden till så att limytan är bredare än våden.
4. Montera nästa våd med **max 1 cm glipa**.
5. Upprepa steg 3 och 4 runt hela badrummet.



6. Applicera LIP 2K Folielim alt. LIP Skarvlim MSP över en vådskarv i taget med LIP Folielimspackel alt. roller/pensel, centrera LIP ÅT-remsa över skarven i det blöta limmet och arbeta bort veck, luftblåsor och överflödigt lim med foliespackel.



7. Upprepa steg 6 i samtliga vådskarvar. Se alltid till att arbeta bort veck och luftblåsor med LIP Folielimspackel.



8. Samtliga skarvar förseglas med LIP 2K Folielim alt. LIP Skarvlim MSP så att det täcker 4 cm utanför på båda sidor om remsan.

Montering av folie på vägg

LIP FOLIESYSTEM 27

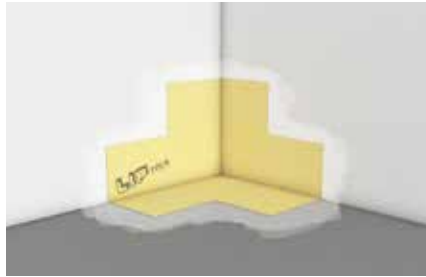
Applicering av LIP Foliessystem 27 kan genomföras med i huvudsak två olika metoder: "Kant i kant" och "Överlapp". Gemensamt för bägge metoderna är att all applicering av LIP ÅT-remsor, ÅT-inner-/ytterhörn, rörmanschetter samt skarvning med överlapp monteras med LIP 2K Folielim, därefter förseglas alla skarvar, manschetter mm. med LIP 2K Folielim/LIP Skarvlim MSP. Se till att ta bort rör som går längs med väggarna så det endast är att täta vid rörgenomgången. Kapa till våderna i rätt längd och ev. bredd. **OBS!** Strax innan applicering blandas LIP 2K Folielim med lika delar LIP Cement, skall förbrukas inom ca. 2 timmar. Materialåtgång för LIP 2K Folielim: 0,75 kg/m²

TIPS! Vik ut 10 cm på golvet – för enklare montering!

Vägg – överlapp med utvik



1. Med en pensel/roller, prima samtliga golv- och väggytor med vidhäftningsprimer, LIP Primer 54. Låt torka.



2. Applicera LIP 2K Folielim, med LIP Folielimspackel alt. pensel.

3. Montera det färdiga ÅT-hörnet i det blöta folielimmet och arbeta bort veck, luftblåsor och överflödigt lim med foliespackel. Upprepa detta med samtliga inner-/ytterhörn.



4. Applicera LIP 2K Folielim/LIP VS 30/LIP 745 för drygt en folievåd i taget och minst 5 cm ut på golvet med LIP Folielimspackel alt. roller. Montera våden i det blöta limmet och minst 5 cm ut på golvet.



5. För att inte få för många lager i hörnet klips våderna med sax enligt bild. OBS! Utan att skada underliggande ÅT-hörn. Arbeta bort veck, luftblåsor och överflödigt lim med foliespackel.



6. Applicera LIP 2K Folielim/LIP VS 30/LIP 745 för nästa våd. Se hela tiden till så att limytan är bredare än våden. Överlapp limmas med LIP 2K Folielim alt. LIP Skarvlim MSP.



7. Montera nästa våd minst 4 cm överlapp.
8. Upprepa tills alla våder och hörn är monterade runt hela badrummet. Se alltid till att arbeta bort veck och luftblåsor med LIP Foliesspackel.

Montering av folie på vägg

LIP FOLIESYSTEM 27

Vägg – 2 meters folie med golvljm LIP 745

Främst monteras 2 meters folie på vägg utan utvik på golv. För att täcka hela ytan komplettera med någon av LIPs andra foliebredder beroende på aktuell takhöjd, t ex folien som är 0,65 meter bred.

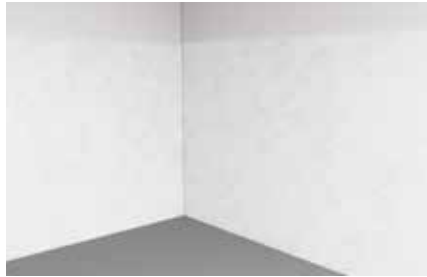
Åtgång av LIP 745: 4 kvm/L

Golv/väggvinkel utförs med ÅT-remsa.

Naturligtvis fungerar det lika fint att montera med blandat folielim!



1. Med en pensel/roller, prima samtliga golv-och väggtytor med vidhäftningsprimer, LIP Primer 54. Låt torka.
OBS! Om du väljer att arbeta med LIP 745 över hela ytan behöver du EJ prima underlaget!



2. Applicera golvljm LIP 745 på väggen med en limspridare



3. Arbeta fast folien med en foliespackel.



4. Applicera LIP 745 på nästa vägg. Arbeta fast folien i hörn och ut på nästa vägg med foliespackel.



5. Skarvar tätas med LIP 2K Folielim alt. LIP Skarvljm MSP.



6. Montera nästa våd minst 4 cm överlapp.
7. Försegla skarv med LIP 2K Folielim alt. LIP Skarvljm MSP.

Rörförseglingar vägg



1. Skär upp för rörgenomföringar, elrör och eldosor, se till att trycka fast folien och arbeta bort veck, luftblåsor och överflödigt lim med foliespackel.

2. Applicera LIP 2K Folielim alt. LIP Skarvljm MSP fram till röret så att den eventuella springan tätas.



3. Kräng LIP Rörmanschett över röret och tryck fast i det våta folielimmet/skarvljmmet och arbeta bort veck, luftblåsor och överflödigt lim med foliespackel.

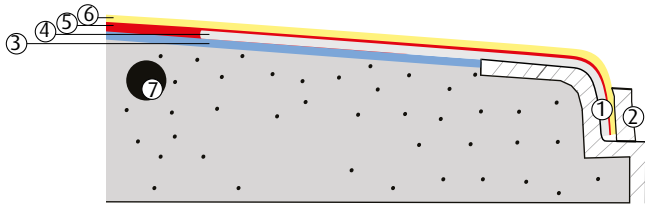


4. Försegla med LIP 2K Folielim alt. LIP Skarvljm MSP så att det täcker hela manschetten samt 4 cm utanför.

Tätning av golvbrunnar med LIP Tätark och Foliesystem 27

LIP FOLIESYSTEM 27

Principskiss:



Stabilisering av träbjälklag, se www.lip.dk

Arbetsgång:

1. Golvbrunn med klämring
2. Klämring
3. Vidhäftningsprimer LIP Primer 54
4. LIP Tätark
5. LIP 2K Folielim. Materialåtgång ca. 0,75 kg/m²
6. LIP Foliesystem 27
7. Golvvärme skall ligga minst 20 cm från golvbrunnen

För att uppfylla Säkervattens branschregelkrav – ska brunnar monteras 20 cm från vägg

Systemet kan användas tillsammans med Purus Line*, Purus S* (**OBS!** *O-ringen ska sitta kvar.) och Faluplast. Golvbrunn med klisterfläns av plast eller profilerat rostfritt stål/plåt ska inte användas i detta system.

Brunnar monterade mot vägg

Se www.lip.dk > Konstruktioner > Väggnära golvbrunnar.

TIPS!

Skär ut hålet efter ca. 2-3 tim. för minimerad risk för luftblåsar i folie när klämring monteras.

PURUS

Montera golvbrunnen enligt Purus monteringsanvisningar, se www.purus.se. Spara golvbrunnssil och grå klämring, läs monteringsanvisningen för brunnen. Rengör alltid brunnsfläns och ner i brunnsätet med T-Röd eller motsvarande. Övrig info: www.lip.dk



1. Sätt fast hållaren för Puruskniven innan du monterar tätark och folien.
2. Klistra fast hela LIP Tätark centrerat över golvbrunnen på den torra primade ytan.

3. Applicera LIP 2K Folielim alt. LIP Skarvlim MSP över tätarket och för den våd som ska centreras över brunnen. Materialåtgång ca. 0,75 kg/m².
4. Fortsätt enligt sid 16.

5. Skär upp hålet med hjälp av Puruskniven.

6. Ta bort skärmallen, tånj ut folien och tätarket.

7. Sätt i klämringen med hjälp av golvbrunnssilen.

JAFO

Montera golvbrunnen enligt Jafos monteringsanvisningar, se www.jafo.eu. (Tänk på att o-ring ej ska användas.) Ta bort silen och spara klämringen. Läs monteringsanvisningen på brunnen. Rengör alltid brunnsfläns och ner i brunnsätet med T-Röd eller motsvarande. Övrig info: www.lip.dk



1. Sätt fast Jafo skärmall innan du monterar tätark och folien.
2. Klistra fast hela LIP Tätark centrerat över golvbrunnen på den torra primade ytan.

3. Applicera LIP 2K Folielim alt. LIP Skarvlim MSP över tätarket och för den våd som ska centreras över brunnen. Materialåtgång ca. 0,75 kg/m².
4. Fortsätt enligt sid 16.

5. Skär upp hålet med hjälp av Jafo skärmall.

6. Ta bort skärmallen, tånj ut folien och tätarket.

7. Skruva fast klämringen. OBS! Ej med skruvdragare.

BLÜCHER

Montera golvbrunnen enligt Blüchers monteringsanvisningar, se www.blucher.se. ta bort silen och spara klämringen. Läs monteringsanvisningen på brunnen. Slipa och rengör alltid brunnsfläns och ner i brunnsätet med T-Röd eller motsvarande. Övrig info www.lip.dk



1. Sätt fast hållaren för Blücherkniven innan du monterar tätark och folien.
2. Klistra fast hela LIP Tätark centrerat över golvbrunnen på den torra primade ytan.

3. Applicera LIP 2K Folielim alt. LIP Skarvlim MSP över tätarket och för den våd som ska centreras över brunnen. Materialåtgång ca. 0,75 kg/m².
4. Fortsätt enligt sid 16.

5. Skär upp hålet med hjälp av Blücherkniven.

6. Ta bort hållaren för kniven, tånj ut folien och tätarket.

7. Skruva fast klämringen. OBS! Ej med skruvdragare.

Montering av folie på golv

LIP FOLIESYSTEM 27

OBS! Om folievåden kapas för lång och går upp på vägg (över ÅT-remsan), var noga med att markera rätt längd med en penna och klipp av våden med sax utan att skada ÅT-remsan. **OBS!** Strax innan applicering blandas LIP 2K Folielim med lika delar LIP Cement, skall förbrukas inom ca. 2 timmar. Materialåtgång för LIP 2K Folielim: 0,75 kg/m²

Golv – överlapp med utvik



1. Applicera LIP 2K Folielim/LIP VS 30/LIP 745 på golvet för drygt en våd i taget med LIP Folielimspackel alt. roller.
2. Montera våden i det blöta limmet och arbeta bort veck, luftblåsor och överflödigt lim med foliespackel.



3. Upprepa steg 1 och 2 med minst 4 cm överlapp på våderna. Överlapp limmas med LIP 2K Folielim alt. LIP Skarvlim MSP.



4. Samtliga skarvar förseglas med LIP 2K Folielim alt. LIP Skarvlim MSP så att det täcker 4 cm utanför skarven.

Golv – kant i kant



1. Applicera LIP 2K Folielim/LIP VS 30/LIP 745 på golvet för drygt en våd i taget och över befintliga remsor med LIP Folielimspackel alt. roller.
2. Montera våden i det blöta limmet och arbeta bort veck, luftblåsor och överflödigt lim med foliespackel.



3. Upprepa steg 1 och 2 med max 1 cm glipa mellan våderna.



4. Applicera, med LIP Folielimspackel alt. roller/pensel, LIP 2K Folielim alt. LIP Skarvlim MSP över en vådskarv i taget och montera LIP ÅT-remsa i det blöta limmet och arbeta bort veck, luftblåsor och överflödigt lim med foliespackel.



5. Upprepa steg 4 i samtliga vådskarvar. Se alltid till att arbeta bort veck och luftblåsor med LIP Folielimspackel.



6. Samtliga skarvar förseglas med LIP 2K Folielim alt. LIP Skarvlim MSP så att det **täcker 4 cm utanför på båda sidor** om remsan.

Montering av folie på golv

LIP FOLIESYSTEM 27



Golv – 2 meters folie med golvlím LIP 745

Främst monteras 2 meters folie på golv utan uppvik på vägg.
Golv/väggvinkel utförs med ÅT-remsa.

Naturligtvis fungerar det lika fint att montera med blandat folielím!



1. Med en pensel/roller, prima samtliga golv-och väggtytor med vidhäftningsprimer, LIP Primer 54. Låt torka.



2. Applicera golvlím LIP 745 på golv med limspridare.

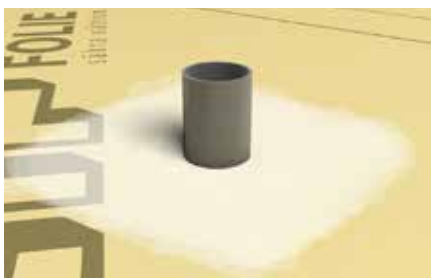


3. Arbeta fast folien med en foliespackel.

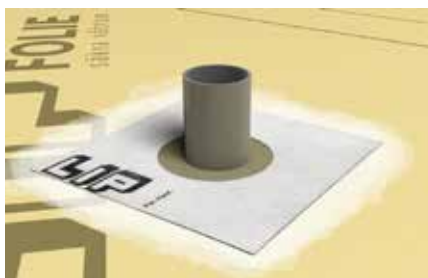


4. Montera och försegla hörn och remsor i golv/väggvinkel med LIP 2K Folielím.

Rörförseglingar golv



1. Skär upp för rörgenomföringar, se till att trycka fast folien och arbeta bort veck, luftblåsor och överflödigt lim med foliespackel.
2. Applicera LIP 2K Folielím alt. LIP Skarvlím MSP fram till röret så att den eventuella springan tätas.



3. Kräng LIP Rörmanschett över röret och tryck fast i det våta folielímet/skarvlímet och arbeta bort veck, luftblåsor och överflödigt lim med foliespackel.



4. Försegla med LIP 2K Folielím alt. LIP Skarvlím MSP så att det täcker hela manschetten samt 4 cm utanför. Vid ståendes vatten förseglas skarven mot rör.



► Badrum med LIP Foliessystem 27, LIP XXL Storformatfix och LIP Multifog.

Eftermontering

LIP FOLIESYSTEM 27



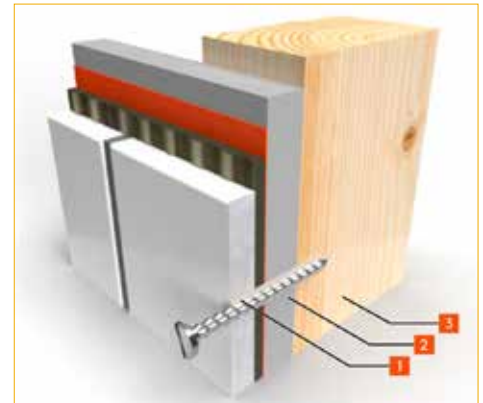
Det finns flera metoder för eftermontering som uppfyller dagens branschkrav.

Det finns olika limsystem på marknaden, där man inte behöver borra hål och punktera bakomliggande tätskikt, utan istället limmar upp produkterna.

Det finns också specialpluggar som är provade enligt internationella provmetoder och som tätar effektivt.

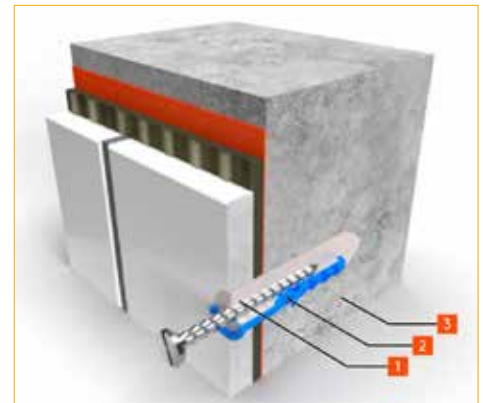
VVS-branschen har en anvisning på en speciell vägg för tyngre infästningar kallad "säker vatten-väggen". Under förutsättning att monteringsanvisningen följs noga, kan tyngre saker monteras utan läckageproblem och givetvis även mindre saker.

Vid eftermonteringar av olika detaljer som krokar, hängare och liknande där hål ska borraras igenom tätskikt, måste tätning ske i tätskikt-nivån. Det vanligaste är att hålet fylls med tätningsmassa före plugg/skruv, så att massan tätar mot tätskiktet bakom keramiken.



► Skruven ska bottna i regeln

1. Tätmassa och ev plugg
2. Skivmaterial
3. Regel



► Skruven ska bottna i betongen

1. Tätmassa
2. Plugg och tätmassa
3. Betongvägg

Anteckningar:



LIP

- när man bygger på kvalitet!

LIP Sverige AB
Korgvidegränd 1-3 | 162 44 Vällingby
Tel. 08-25 00 70 | www.lip.dk | infosverige@lip.dk